

MŚ64 Sao Paulo 2016

Runda I

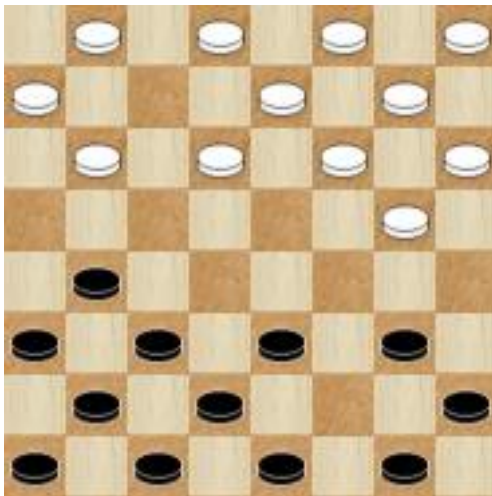
Partia pierwsza.

24.09.2016 r.

GMI Alexander Szwarcman – Mateusz Niczyporuk

Debiut [F2B4 – C7G5]

Diagram 1.



W warcabach 64-polowych każdy ruch ma znaczenie dla przebiegu partii, szczególnie na wysokim poziomie gry zawodników. Jeden nieprzemyślany ruch może zmusić zawodnika z przejścia z ofensywy do defensywy w czasie partii. Jest to jedna z głównych różnic jakie występują między 64 i 100 polówką. Z powyższa opinią zgadza się wielu zawodników zwyczajowo grających w warcaby 100-polowe takich jak np. GMI Alexander Georgiev, czy GMIF Daria Tkachenko. Szczególnego znaczenia nabierają te słowa gdy rozgrywamy partię w warcaby 64 polowe lotne. Nieodpowiedni pierwszy ruch przy silnie grającym przeciwniku może spowodować, że przez całą partię będziemy już tylko w głębokiej defensywie, a być może i nawet nie będzie już szans na remis w partii. Takich sytuacji nie mamy w debiucie w warcabach stupolowych i warto pamiętać o tej różnicy jeśli ktoś chciałby z powodzeniem konkurować w obu rodzajach warcabów.

Przed rozpoczęciem partii warto przemyśleć ogólny plan gry. Dokonać teoretycznego porównania siebie versus przeciwnik. Zastanowić się nad siłą gry obu stron, wziąć pod uwagę fazę turnieju, nasze miejsce w tabeli oraz oczekiwania co do miejsca, aby finalnie dobrać odpowiednią strategię. Dodatkowo w warcabach 64 polowych niebagatelne znaczenie ma wylosowany debiut. Zdarzają się debiuty „jałowe” gdzie przy wysokich poziomie gry obu stron oraz braku chęci do zaostrzeń ciężko będzie zakończyć partię z wynikiem rezultatywnym. Wylosowany debiut przedstawiony na diagramie numer 1 zdecydowanie do takich debiutów nie należy. Jest to jedna z pozycji, która daje bogaty wybór wariantów, pozwala zaostrzyć grę na wiele sposobów oraz wymaga dokładnych obliczeń.

Na moje „szczęście”, mój utytułowany przeciwnik rozpoczynał partię i do niego należał pierwszy ruch. Warto zaznaczyć, iż nie zawsze to do białych należy to zadanie. Czasem w warcabach latających to czarne rozpoczynają partię, albo białe wykonują pierwszy, wymuszony ruch i to czarne muszą pierwsze myśleć i obrać plan gry. Warto również pamiętać, że runda w warcabach latających to dwie partie i mieć to na uwadze przy obieraniu planów gry w pierwszej partii.

Mój przeciwnik zdecydował się na rozpoczęcie partii ruchem **1.gf2**. Inne sposoby rozpoczęcia uznał za mniej atrakcyjne. Przykładowo po 1.cd4 zagrałbym 1...gh4 i przeciwnik musiałby iść na wymianę: 2. Ba5hxf2 3.axe5ab6 4.exg3 bc5 5.dxb6 fxf4 6. Ba7 z bardziej elastyczną i agresywniejszymi możliwościami dla czarnych. Tego typu pozycje były rozgrywane na MP w partiach M.Pawłowska – M. Janicki [0:2], czy M. Niczyporuk – M. Janicki [1:1]. GMI Szwarcman z pewnością uznał dla siebie za nieatrakcyjną powyższą kontynuację. Unikając wymiany i zagrywając po 1.cd4 gh4 2.gf2?? narażamy się na osłabienie prawego skrzydła białych ze słabym kamieniem na h2, którego przy odpowiedniej grze czarnych będzie niezmiernie trudno rozwinąć, przykładowo: 2. ..bc5 3.dxb6axc5 4.bc3fe5 5.gf4??exg3 6.hxf4gf6 i czarne grożą zabranieniem piona f4 zmuszając białe do wejścia na pole g5 i w konsekwencji ucieczki na pole h6 zostawiając w opłakanym stanie prawe skrzydło białych.

Z pewnością przeciwnik rozważał ruch 1. Gh4, ale po 1. ..ba5 gra jest sterowana do symetrii z małymi możliwościami odejścia od niej 2.hg3ba6 3.gf4bc5 z lepszą pozycją czarnych.

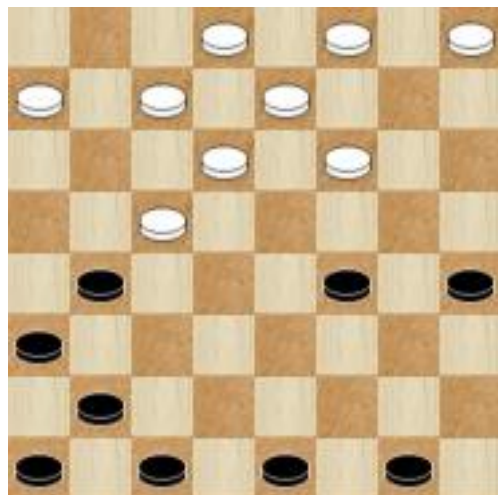
Wracając do przebiegu partii zdecydowałem się na ruch **1. ..ba5**, po którym przeciwnik miał na razie tylko jedną sensowną kontynuację oraz dawał mi stabilną i wyrównaną pozycję. **2.gf4** (nie mógł gh4, ponieważ gram de5 i dążę do nieuniknionej symetrii, która jest lepsza dla mnie. **2. ...dc7** odpowiadam ruchem, który przeciwnik interpretuje jako zachęcenie do wstawienia klina po czym ja go wymieniam do tyłu z w miarę równą pozycją, jednakże przeciwnik nie ma w tej pozycji innych możliwości. **3.bc5dxb4**
4.axc5

Diagram 2.



W obecnej pozycji dostrzegłem możliwości sprawienia pewnych kłopotów przeciwnikowi i zagrałem ruch, którego raczej się nie spodziewał. Narzucająca jest wspomniana wymiana ed6 do tyłu. Postanowiłem zagrać **4. ..cb6** grając na delikatną słabość przeciwnika, którą jest stojący kamień na h2, zamiast na g1. Przeciwnik gra wymuszony ruch **5.cd4ed6** **6.cxe7fxd8** W obecnej pozycji przeciwnika zaczął trapić mój plan wymiany bc5 zajmując pole c5 z dalszymi groźbami, ale postanowił jeszcze mnie sprawdzić, czy faktycznie mam tak nieciekawe plany licząc po cichu na kolejną wymianę do tyłu zagrał **7.bc3** Wchodzi jak w masło, więc realizuje swój plan **7. ..bc5** **8.dxb6 axc5**

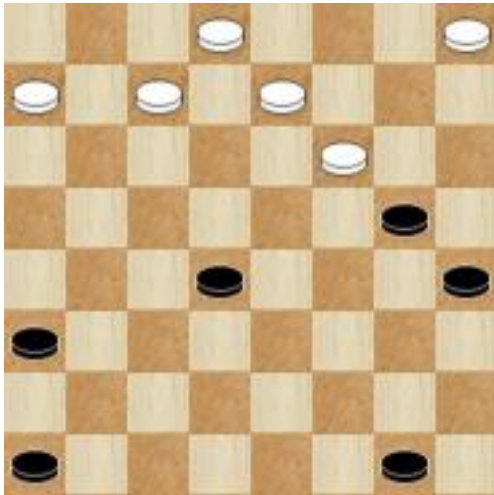
Diagram 3.



W obecnej pozycji grozę oddaniem dwóch pionów i zdobyciem damki. Białe muszą przeciwdziałać. **9. fe5???** Ruch niezbyt dobrze przemyślany, który wpędził sześciokrotnego mistrza świata w poważne tarapaty. Bardziej obawiałem się i spodziewałem ruchu 9.cd4, ale przeciwnikowi chyba nie spodobała się kontynuacja 9. .. fe7 10.dxb6axc7 raczej z równą pozycją. Problemem białych byłoby rozwinięcie piona h2, natomiast czarnych piona h8. Możliwe było również 9.cd4cb4! z szansami na okrążenie i być może tego właśnie przestraszył się przeciwnik.

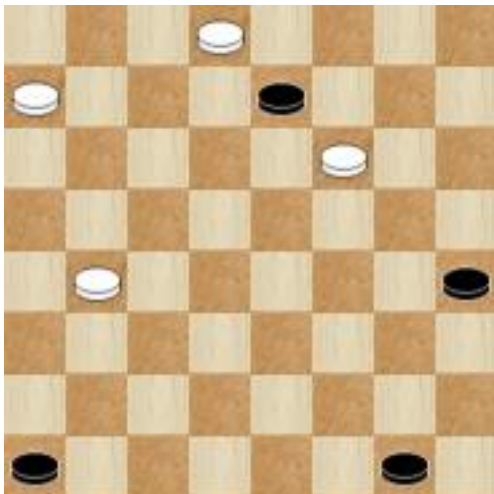
Na agresywne (poniekąd wydawałoby się wymuszone) wtargnięcie białych na pole e5, odpowiedziałem ruchem **9. de7!!** gdzie przeciwnik zorientował się, że wpadł w lekkie tarapaty i wpadł w długie zamyślenie. Przykładowo narzucająca się kontynuacja 10.ab2cb4!! z brakiem dobrych ruchów dla białych. GMI Szwarcman długo dumał i w końcu pokazał swoje możliwości znajdując ciekawe wyjście z ciężkiej sytuacji. **10.cb2!** Narzuca się 10. ..ef6 z brakiem dobrych ruchów dla białych. Przykładowo 11.cd4?gf4! na większość i pozostaje podać rękę. Jednak białe wymyśliły sprytną kontr grę, gdyż po 10. .. ef6 11.ba3!! 11. ..fxb2axc3 z pionem mniej dla białych, którego zaraz odzyskają. Czarne muszą oddać piona ab4 z miarą równą pozycją, z lekką przewagą czarnych. Po **10.cb2** narzuca się również 10. .. cb4 Białe muszą robić ofiarę 11.ef6gxe5 12. Ba3 Nie znalazłem ciekawszej kontynuacji dla siebie, a widziałem tu nadal pewną przewagę dlatego zdecydowałem się na ten wariant. **10. .. cb4** **11.ef6gxe5** **12. Ba3ef6!** **13. Axc3gf4** **14. Exe7fxb4**

Diagram 4.



Przeciwnik zagrał ruch, który w swoich obliczeniach przewidywałem jako przegrany. **15.fg3?!** W tym momencie dostrzegłem kontynuację 15. .. hg5 16.ab2?! Nie widząc dla siebie w tej pozycji kontynuacji choćby remisowej. Jak pokazał w późniejszej analizie arcymistrz Szwarcman w jego opinii miał przegraną po 16. Ab2?!ef4!! 17.gxe5gf4!! 18. Exg3ba3 19. Gh4axe3 20.hg5ed2

Diagram 5.



GMI Szwarcman w czasie pobieżnej analizy uznał, że do tej końcówki mogło dojść i nie miał od niej ucieczki uznając ją za przegraną. Jak pokazała jednak analiza programu białe zagrają 21.gf6dxb4 22.ed2!! i wygrana dla czarnych staje się dużo trudniejszą, program ocenia pozycje na remisową.

W partii poszło **15. ... bc7 16.gf4exg3 17.hxf4ba5 18.cd4ab4 19.fxg5hxf4 20.de3fxd2 21.exa5cd6 22.ab6dc5 23.de5cxa7 1-1**

Runda I

Partia druga.

24.09.2016 r.

Mateusz Niczyporuk – GMI Aleksander Szwarcman

Debiut [F2B4 – C7G5]

Diagram 6.



1.Gf2 W partii rewanżowej zastanawiałem się jeszcze chwilę nad innymi wariantami, ale doszedłem do wniosku, że białe w poprzedniej partii poprawnie rozpoczęły rozgrywkę, natomiast w późniejszej fazie można było pograć lepiej, co planowałem uczynić w przypadku gdyby przeciwnik grał ruch w ruch identycznie jak partia poprzednia. Jest to jeden z uroków warcabów latających i takie sytuacje zdarzają się nader często. Natomiast GMI Szwarcman zdecydował jednak od razu szukać swoich szans w innych wariantach, chcąc za wszelką cenę przechylić wynik pojedynku na swoją korzyść.

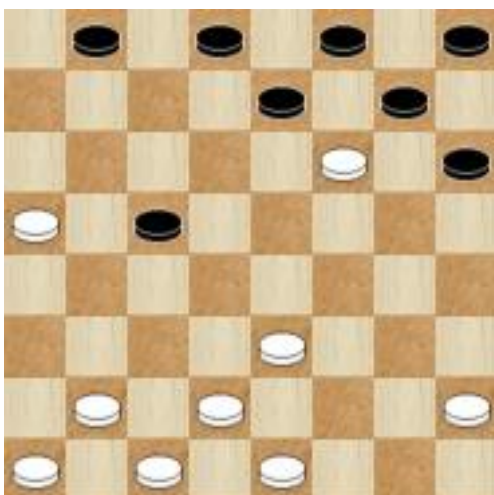
1. ..bc5?! wydaje się, że czarne zaczynają ryzykowną grę grożąc osłabieniem swojego prawego skrzydła, jednakże białe również mają problem z rozwinięciem swojego. Przykładowo chcąc uniknąć słabości białe mogły 2.gh4gf4 3.exg5hxf4 4.fg3 z miarą równą pozycją, lekka przewaga czarnych z agresywniejszymi perspektywami, białe już raczej nic poza remisem w tego typu pozycji nie ugrają. Porzuciłem ten spokojny wariant i zdecydowałem się póki co na atak lewym skrzydłem **2.ba5fe5**

Diagram 7.



Czarne zaczynają zdobywać centralną pozycję w dodatku cały czas grożąc ruchem gh4, który spowoduje paraliż prawego skrzydła białych. W tym momencie partii zdałem sobie sprawę, że nie rozegrałem w sposób optymalny debiutu czując problem ze znalezieniem intratnej kontynuacji. Mając na zegarze 20 minut (+30s ruch) przeciw 40 minutom przeciwnika zagrałem nieco pasywniejszy wariant, redukujący materiał na desce. **3.ab6** możliwe były warianty ostrzejsze, w których GMI Szwarzman mówił po partii, że widział swoje szanse typu 3.cb4gh4 4.gf4exg3 5.hxf4dc7!! 6.dc3gf6 7.cd4??fg7! 8.dxd8fg5 9.dxf6g3 z szansami dla czarnych **3. ..cb4 5.axc5dxb4 6.cxa5axc5 7.gf4exg3 8.fxf6**

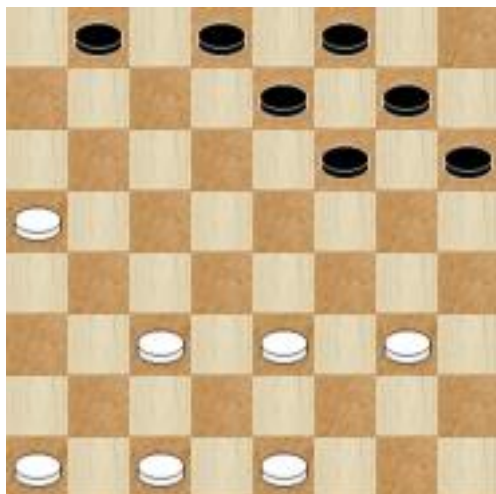
Diagram 8.



Przeciwnik trochę pośpieszył się bijąc do centrum po bardziej chyba pobieżnych obliczeniach. Bicie na pole g5 dawało czarnym inicjatywę, białym musiały by walczyć o wyrównanie. Po zbitiu **8...gxe5** przeciwnik podobnie jak w partii poprzedniej pomógł mi realizować mój plan. **9. hg3** Przeciwnik po partii przyznał, że nie spodziewał się tylu

kłopotów po tym ruchu, który początkowo odrzucił jako mało wart uwagi. W tym momencie planem białych jest ruch **dc3** a następnie groźba **cd4** z albo zdobyciem piona albo zajęciem centrum. Czarne nie zdołały znaleźć kontynuacji, która by pozwoliła im zachować choć odrobinę przewagi. **9. ...hg7 10.dc3ed4 11.cxe5ef6** Narzucające wydaje się być **12.ef4fxd4 13.ba3?!** (z groźbą zdobycia damki po **ab4cax3 cb2axc1 gh4cxg5 hxh8**) czarne muszą **gf6** i jeśli białe pójdą po piona **fe5** czarne zagrywają na większość **cb4 axe3 fxe4** z wygraną pozycją Dlatego zdecydowałem się na wariant **12.ed6cxe7 13.bc3**

Diagram 9.



Pozycja białych wygląda całkiem obiecująco, jednakże w rzeczywistości jest bardzo wyrównana z szansami dla obu stron jeśli ktoś zdecyduje się na niebezpieczne zaostrenia. Nadal trzeba pozostać bardzo uważnym. Czarne kontynuują **13. ... hg5** po **fe5** białe mogły by ustawić kolumnę ruchem **cb2**, a następnie wymienić na pole **d4** i zająć centrum oraz tym samym przejąć inicjatywę. **14.cd4gh6** Białe muszą być bardzo uważne, żeby nie zostać zepchniętym do defensywy. Przykładowo narzucające się **15. Gf4??dc7** z planem ustawienia kolumny przez czarne. Białe próbują przeciw działać ruchem **16.cb2**, ale czarne mogłyby kontynuować swój plan wymuszając przebieg gry w stylu: **16. ...ed6 17.dc5??Dxb4 18.axc3** białe teoretycznie mają kolumnę, która pozwoli im wybić się do centrum, ale... **18. ...fe5 19.fxd6cxe5 20.cd4 exc3 21.bxd4gf4 22.exg5hxf4** z wygraną pozycją czarnych

Zdecydowałem się więc na aktywną grę **15.ab6!** niestety mając niedoczas na zegarze (około minuty, przy czym należało zapisywać cały czas swoje ruchy, zaś deski nie były oznaczone)**15...ed6** czarne grożą kombinacją **dc7**, a następnie **gh4** z biciem na **h2**. Po zejściu **16. ba7** grozi ta sama kombinacja jedynie zaczynając od ruchu **dc5dxb6 dc7bxd8** itd. Białe zagrały wymuszony ruch **16.gf4fe7 17.ba7gh4** Białe w tej pozycji nie mogą bronić swojego prawej flanki ruchem **17.ef2** z powodu **17. ...fe5 18.dxf6exg5 19.ab2dc7 20.bc3de5 21.fxd6cxe5 18.cb2 dc7 19.ba3fg5 20.ab4ef6 21.dc5fe5** I czarne zaproponowały remis. Być może zbyt szybko się zgodziłem, można było jeszcze rzeźbić pozycję z delikatną przewagą, ale czas około 40 sekund na zegarze i możliwości wymknięcia się remisowi z powodu potencjalnego, głupiego błędu w niedoczasie z tak mocnym przeciwnikiem zadecydowała, że dość szybko przystałem na propozycję przeciwnika.



Rewanżowa partia rundy pierwszej. Niczyporuk – GMI Szwarzman [1:1 1:1]