

Damian Reszka

LETNI OBÓZ WARCABOWY

GRA POZYCYJNA

WIĘCBORK

30.06-03.07.2016 r.

W tym pliku znajdziecie podsumowanie naszej weekendowej pracy nad zrozumieniem i doskonaleniem gry pozycyjnej w warcabach stupolowych. Zbiór ten zawiera elementy debiutu 32-28 19-23 wraz z przykładowymi kontynuacjami oraz partie obrazujące plany gry w najpopularniejszych typach pozycji. Są to partie ze szkoleń z GMI Aleksandrem Getmańskim, rozbudowane analizy partii z kursów Tjallinga Goedmoeda oraz moje autorskie analizy. Miłej lektury i dzięki za fajną współpracę!

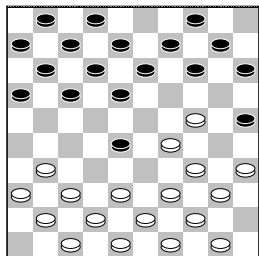


Polski Związek Warcabowy

□ Debiut

■ 32-28 19-23 (1)

1.32-28 19-23 2.28x19
 14x23 3.37-32 10-14
 4.41-37 14-19 5.46-41
 5-10 6.35-30 20-25
 7.33-29 9-14 8.40-35
 3-9 9.45-40 23-28
 10.32x23 19x28 11.30-24



Ruch, który w kursie debiutów Agafanowa uznany był za słaby.

[Często grane również:
 11.39-33 28x39
 12.44x33]

11...16-21! Plan czarnych to zająć pole 26, które razem z 28 przy braku białych 46 będzie bardzo silne. **12.31-26 17-22!**

13.26x17 12x21

14.38-32? Narzucająca się, ale dość słaba kontynuacja.

[Po 14.38-33 czarne mają ten sam plan gry.]

14...7-12 15.32x23

13-19 16.24x13 8x28

17.42-38 11-17!

18.38-33

[18.38-32 21-27! z dużą przewagą w pozycji czarnych.]

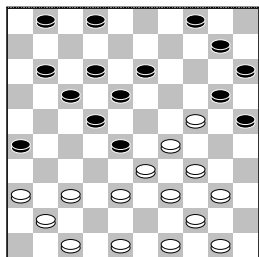
18...21-26! 19.43-38

9-13 20.35-30 14-20

21.30-24

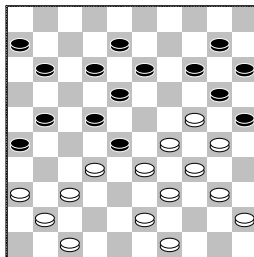
[21.38-32 2-8
 22.32x23 20-24
 23.30x19 13x24
 24.29x20 18x38
 25.48-43 25x14
 26.43x32-/+]

21...6-11!



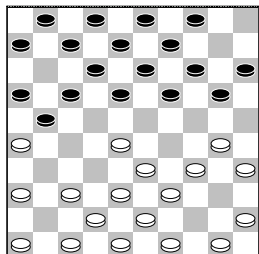
Bardzo ważny ruch i idea, którą należy w tej pozycji utrzymać. Przykład

ciekawej kontynuacji z interesującą kombinacją:
22.48-43 10-14 23.50-45
1-6 24.40-35 2-8
25.44-40 4-10 26.35-30
17-21 27.38-32

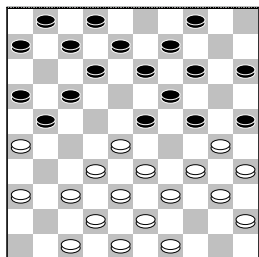


18-23! 28.29x9 20x27
29.9x20 15x33 Z dużymi szansami na wygraną czarnych.

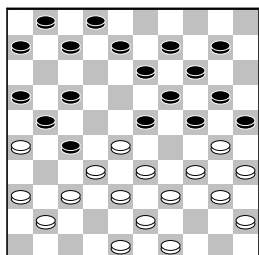
Debiut
 32-28 19-23 (2)
 1.32-28 19-23 2.28x19
 14x23 3.37-32 10-14
 4.41-37 5-10 5.34-29
 23x34 6.39x30 14-19
 7.44-39 10-14 8.40-34
 16-21 9.31-26 11-16
 10.32-28



20-25 11.30-24
 [11.45-40 14-20
 12.50-45 9-14 13.46-41
 3-9 14.37-32 20-24
 15.41-37 18-23



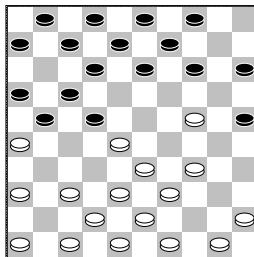
16.37-31 (Słaba jest
 w tym wariantcie dla
 białych kontynuacja:
 16.34-29? 23x34
 17.40x20 25x34
 18.39x30 14x34)
 16...15-20 17.31-27
 4-10 18.42-37 12-18
 19.27-22 18x27
 20.47-41



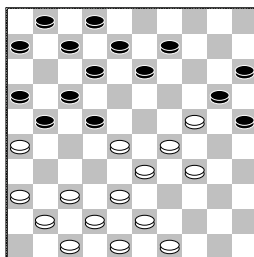
13-18! 21.28-22 17x28
 22.33x15 27-31
 23.36x27 7-11 24.26x17
 11x44]
11...19x30 12.35x24
18-22

(diagram)

Idea Podolskiego.
 [12...14-20 13.34-29

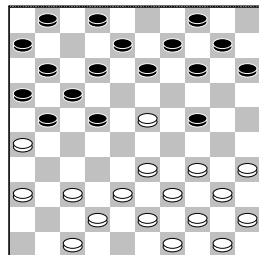


18-22 14.45-40 9-14
 15.50-45 3-9 16.46-41
 14-19 17.40-35 19x30
 18.35x24 9-14 19.45-40
 14-19 20.40-35 19x30
 21.35x24 4-9 22.39-34?



(22.49-44 9-14
 23.44-40 14-19
 24.40-35 19x30
 25.35x24 13-19
 26.24x13 8x19 Z
 inicjatywą w partii dla
 czarnych.)
 22...12-18! 23.28-23?
 22-28! 24.23x14 28x10
 Z pionem więcej dla
 czarnych.]

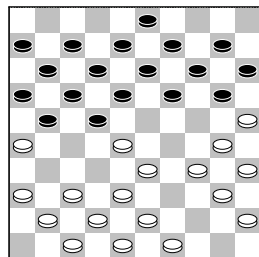
Milshin, V. (Vladimir)
 Bulatov, A. (Alexander)
 Minsk Men 21-06-2001
 Debiut 32-28 19-23 (3)
 1.32-28 19-23 2.28x19
 14x23 3.37-32 10-14
 4.41-37 5-10 5.46-41
 14-19 6.32-28 23x32
 7.37x28 9-14 8.38-32
 16-21 9.31-26 18-22
 10.42-38 11-16 11.41-37
 3-9 12.48-42 7-11
 13.28-23 19x28 14.32x23
 20-24



15.34-29? 22-27!
 16.29x20 15x24 17.40-34
 27-31 18.36x27 21x41
 19.47x36 13-19 20.34-29
 19x28 21.29x20 14x25
 22.33x22 17x28 I czarne
 zdobyły forsownie piona.
 23.42-37 16-21 24.26x17
 11x22 25.38-32 10-14
 26.32x23 8-13 27.43-38
 13-19 28.38-32 19x28
 29.32x23 9-13 30.49-43
 13-19 31.43-38 19x28
 32.38-32 2-8 33.32x23
 8-13 34.45-40 13-19
 35.37-31 19x28 36.31-27
 22x31 37.36x27 14-19
 38.39-33 28x39 39.44x33
 19-24 40.40-34 12-18
 41.33-28 6-11 42.28-22
 18-23 43.27-21 4-9
 44.50-44 9-13 45.44-39
 24-29 46.22-18 23x12
 47.34x23 11-16 48.21-17
 12x21 49.39-34 21-27
 50.35-30 27-32 51.30-24
 32-37 52.23-19 37-41
 53.19x8 41-47 54.8-3
 47x15 55.3-8 15-42
 0-2 (1.15/1.55)

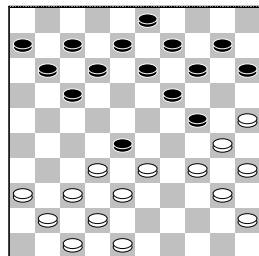
Debiut
 32-28 19-23 (4)

1.32-28 19-23 2.28x19
 14x23 3.37-32 10-14
 4.41-37 5-10 5.34-29
 23x34 6.39x30 14-19
 7.44-39 10-14 8.40-34
 16-21 9.31-26 11-16
 10.32-28 18-22 11.45-40
 12-18 12.46-41 7-12
 13.30-25 1-7 14.34-30
 7-11 15.39-34 2-7
 16.50-45 4-10

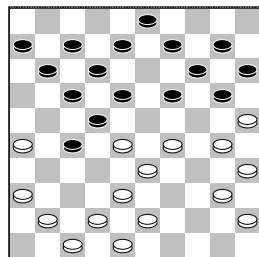


17.36-31

[17.37-31 18-23
 18.34-29 23x32
 19.38x18 12x34
 20.30x39 Z pozycją do
 gry dla czarnych.]
 [17.38-32 21-27
 18.32x21 16x27
 19.43-38 (Słabe jest:
 19.37-31) 19...18-23
 20.49-43 (20.26-21
 23x43 21.21x32 20-24
 22.49x38 22-28

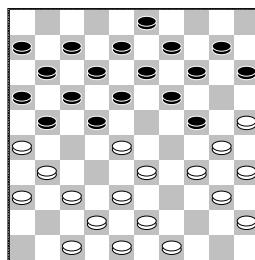


Z lepszą pozycją czarnych.
) 20...23x32 21.37x28
 13-18 22.34-29

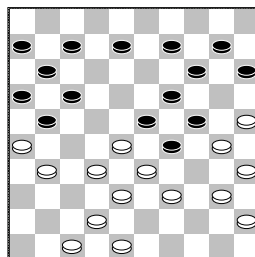


Z ostrą grą.]
17...21-27?
 [17...20-24?
 18.41-36!

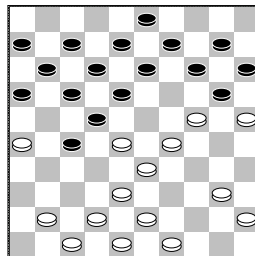
(diagram)



18-23 19.38-32! 12-18
 (19...21-27? 20.32x21
 23x41 21.42-38! 16x27
 22.25-20 14x25
 23.38-32 27x29 24.34x5
 25x34 25.40x20 15x24
 26.5x46) 20.43-38
 Przeczekując aż czarne
 zajmą pole 12 i nie będą
 mogły wybić się ze
 związania. 8-12
 21.31-27! 22x31
 22.36x27 3-8 23.37-31
 23-29 24.34x23 18x29
 25.49-43 13-18
 26.43-39 18-22?
 27.27x18 12x23



28.28-22! 17x37
 29.26x17 37x26
 30.39-34 11x22
 31.25-20 14x25
 32.33-28 23x43 33.34x1
 25x34 34.48x19 Kończąc
 ładną kombinacją.]
18.34-29 27x36!
19.37-31!! 36x27
20.30-24 19x30 21.35x24

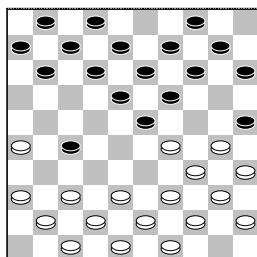


Z dwoma pionami mniej i
 piękną wygraną!

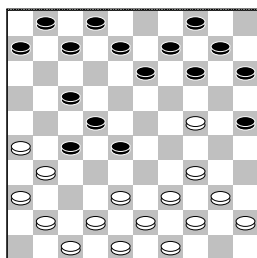
Debiut

32-28 19-23 (5)

1.32-28 19-23 2.28x19
 14x23 3.37-32 10-14
 4.41-37 5-10 5.46-41
 14-19 6.35-30 20-25
 7.40-35 9-14 8.45-40
 3-9 9.50-45 17-21
 10.31-26 21-27 11.32x21
 16x27 12.33-29

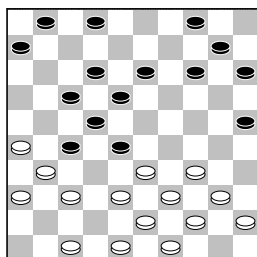


11-17 13.37-31 18-22
 14.29x18 12x23 15.30-24
 19x30 16.35x24 23-28



Taki plan gry można obrać
 czarnymi w tym debiucie.

17.38-33 7-12
 [17...13-19 18.24x13
 9x18 19.41-37 8-13]
 18.42-38 6-11
 [18...13-19 19.24x13
 9x18 20.41-37 8-13!]



Należy grać tak, aby dać
 przeciwnikowi szansę się
 pomylić! 21.34-30?
 25x34 22.40x29 17-21!
 23.26x19 14x34
 24.39x30 28x50]
 19.41-37 13-19 20.24x13
 9x18 21.34-29 8-13
 22.29-24 14-20 23.37-32
 28x37 24.31x42 20x29
 25.33x24 10-14 I tak
 dalej.

Reszka, D. (Damian)

Mikulicz, L. (Leon)

Finał MP 2015

Debiut 32-28 19-23 (6)

1.32-28 19-23 2.28x19

14x23 3.37-32 10-14

4.41-37 5-10 5.34-29

23x34 6.39x30 14-19

7.44-39 10-14 8.40-34

17-21 9.31-26 11-17

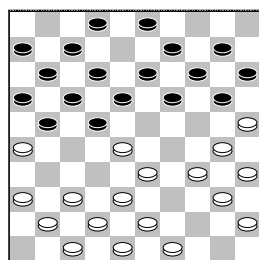
10.32-28 6-11 11.30-25

1-6 12.34-30 18-22

13.39-34 13-18 14.45-40

8-13 15.46-41 4-10

16.50-45



18-23 Zazwyczaj ten atak gra się po ruchu 2-8 i np. 36-31.

[16...2-8 17.36-31

A) 17...21-27?

18.34-29 27x36

19.37-31 36x27

20.30-24 19x30

21.35x24

B) 17...20-24?

18.41-36 18-23

19.38-32 12-18

(19...21-27 20.32x21

23x41 21.42-38 16x27

22.25-20 14x25

23.38-32 27x29

24.34x5 25x34

25.40x20 15x24

26.5x46) 20.43-38

8-12 21.31-27 22x31

22.36x27 3-8 23.37-31

23-29 24.34x23 18x29

25.49-43 13-18

26.43-39 18-22

27.27x18 12x23

28.28-22 17x37

29.26x17 11x22

30.39-34 37x26

31.25-20 14x25

32.33-28 23x43

33.34x1 25x34

34.48x19]

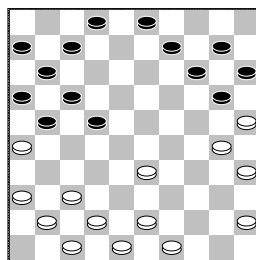
17.34-29 23x32 18.38x18

12x34 19.40x29 19-23

20.29x18 13x22

(diagram)

Wydaje się, że białe wyszły z debiutu lepiej. Teraz ich plan gry to gra swoim krótkim skrzydłem



zostawiając przeciążone piony czarnych na ich krótkim skrzydle.

21.33-29 20-24 22.29x20

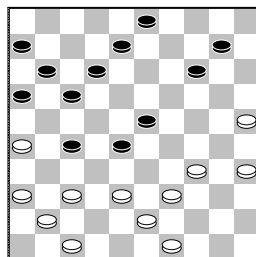
15x24 23.30x19 14x23

24.45-40 7-12 25.40-34

2-8 26.42-38 9-14

27.43-39 22-28 28.48-43

21-27?



Tak to często bywa, że grając z przeciążonym skrzydłem za wszelką cenę i jak najszybciej chcemy je rozwinać. Tymczasem często kończy się to forsownymi groźbami. 29.38-33!

17-22

[29...27-32 30.33x22

17x28 31.26-21 16x27

32.37-31 Z wygraną

piona.]

30.33-29??

[Tylko: 30.26-21! W

swoich obliczeniach grałem

na ten wariant, jednak w

pewnym momencie wydało mi

się, że po 23-29 muszę bić

z pola 34 i niczego dobrego

to nie przynosi. Dopiero

po patii Leon pokazał mi

bicie drugim pionem.

Szkoda tak wypuszczać

wygraną! 23-29

31.21x23 29x18 Z

pionem więcej dla

białych...]

30...12-18 31.37-31

11-17 32.47-42 8-12

33.42-38 27-32 34.38x27

3-8 35.29-24 17-21

36.26x17 12x32 37.41-37

32x41 38.36x47 16-21

39.43-38 8-13 40.34-30

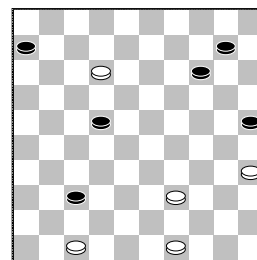
21-26 41.24-19 13x24

42.30x19 26x37 43.25-20

14x25 44.38-32 23x14

45.32x12

(diagram)



Ta pozycja to oczywisty remis, ale gra się do

końca! 22-27 46.12-7

6-11 47.7x16 27-31

48.16-11 31-36 49.11-7

37-41 50.7-1 41-46

51.1-45 46-19 52.39-34

19-2 53.49-43 2-19

54.43-38 19-2 55.38-33

2-16 56.33-28 10-15

57.28-22 16-2 58.34-30

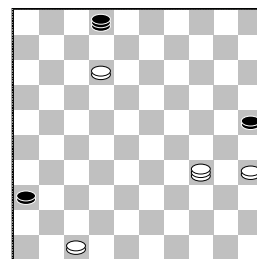
25x34 59.45x5 Pion

przewagi na końcówkę.

15-20 60.5-23 20-25

61.23-34 2-19 62.22-17

19-2 63.17-12



25-30! 64.34x25 2-19!

To teoretyczna remisowa pozycja, tzw. Post Scoupe.

"Post", czyli "po",

ponieważ po wygranej. Pion

35 może być najdalej na

dwójniku (dokładnie to polu

29), aby pozycja była

wygrana. Ale... są pewne

chwytły! 65.12-7 19-28

66.7-2 28-23 67.2-16

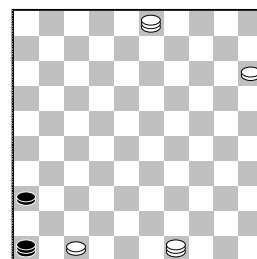
23-28 68.25-9 28-46

69.35-30 46-5 70.30-24

5-46 71.9-3 46-5

72.24-20 5-23 73.20-15

23-5 74.16-49! 5-46??

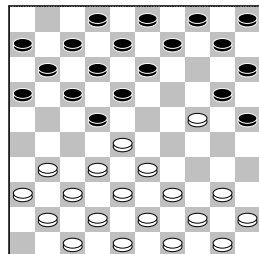


Pozycja warta do zapamiętania! Mimo, iż był remis, wiele z partii w tych pozycjach kończy się rezultatywnie. Zmęczenie w końcówkach? Zwłaszcza,

kiedy przeciwnik jeździ
damką od końca do końca
główniej linii łatwo wpaść
na tę z pozoru niewidoczną
ideę! **75.47-42!! 36-41**
[75...46-23 76.42-38
23-29 (76...23-34
77.3-14 Z wygranym
wyprowadzeniem piona 47.
) 77.3-20 29x47
78.49-38 47x33
79.20x47]
76.49-32!! 41-47
77.32-5 Gra się do końca!
2-0

GRA PRZECIWKO
 KLINOWI

1.32-28 18-22 2.37-32
 12-18 3.41-37 7-12
 4.46-41 1-7 5.34-29
 20-25 6.29-24 19x30
 7.35x24 14-20



8.33-29

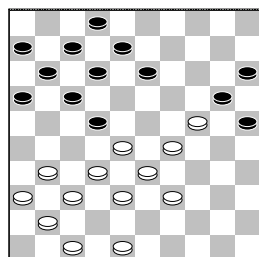
[Często grane podwójne
 wybicie utrzymujące
 otwartą pozycję: 8.39-34
 20x29 9.34x23 18x29
 10.33x24 22x33
 11.38x29]

8...22x33 9.39x28

18-22! 10.38-33 Czarne
 same pozbyły się piona 18,
 który przy ataku przez nie
 białego klina mógłby
 przeciwnikowi posłużyć do
 odbicia 2 za 2 do tyłu.
 Teraz, kiedy czarne stoja
 przed wyborem planu, warto
 przyjrzeć się atakowi klina
 i próbie przerywu na
 skrzydle, który przy
 niedokładnej grze białych
 jest możliwy! 10-14

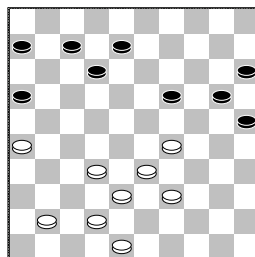
11.42-38 14-19 12.40-35
 19x30 13.35x24 9-14
 14.45-40 3-9 15.50-45
 14-19 16.40-35 19x30
 17.35x24 9-14 18.45-40
 4-9 19.43-39 14-19
 20.40-35 19x30 21.35x24
 5-10 22.44-40 10-14
 23.49-44 14-19 24.40-35
 19x30 25.35x24 9-14
 26.44-40 14-19 27.40-35
 [27.32-27?? 19x30
 28.27x9 8-13! 29.9x18
 12x45]

27...19x30 28.35x24



Piony względem połowy
 planszy rozłożone są u obu
 stron w stosunku 9 do 4.

Czas na zmianę tego
 bilansu. 13-19 29.24x13
 8x19 30.47-42 2-8
 31.31-27 22x31 32.36x27
 17-22! 33.28x17 11x31
 34.37x26



19-23! 35.29x18 12x23

I już 4 do 2 na skrzydle!

36.39-34 23-29!

37.34x23 25-30 I czarne
 tę partię wygrały. Jak
 istotne jest czytać pozycję
 i w zależności od
 możliwości wybrać
 odpowiedni PLAN GRY!

☐ Heusdens, R.W. (Ron)

■ Reszka, D. (Damian)

EU-ch 20-08-2008

1.32-28 18-22
2.37-32 12-18
3.41-37 7-12 4.46-41
1-7 5.31-26 19-23

w takich pozycjach
najlepiej rozwinąć swoje
długie skrzydło wymianą
po głównej linii

6.28x19 14x23

7.32-28

[nie ma co bać się

wymiany 7.33-28

22x33 8.39x19 13x24

]

7...23x32 8.37x28

13-19

[narzucało się

poprawne 8...16-21

]

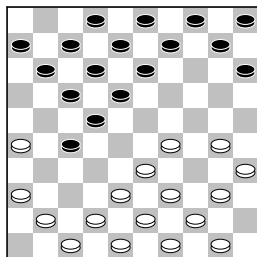
9.35-30 19-23

10.28x19 20-24

11.40-35 24x13

12.45-40 16-21

13.34-29 21-27



14.39-34 13-19

15.44-39 18-23

lepsze 19-23 16.29x18

22x13 17.41-37 17-22

18.50-45 10-14

19.30-25 4-10? słaby

ruch, ponieważ piona 4

lepiej zostawić do

obrony skrzydła

20.34-30 19-24

21.30x19 14x23

22.40-34 15-20

23.25x14 9x20

24.34-29 23x34

25.39x30 20-25?

niepotrzebnie osłabia

skrzydło, które

przeciwnik atakuje

26.49-44 25x34

27.44-39 12-18

28.39x30 3-9

29.45-40 7-12

30.40-34 9-14

31.30-25 27-31?

[należało po prostu

31...14-20 32.25x14

10x19]

32.36x27 22x31

33.34-30 31-36

34.33-29 11-17

35.38-33 2-7?

oczywiście lepiej 17-22

lub 6-11 36.37-32

17-21? 37.26x17

12x21 38.43-38 7-12

39.32-28 6-11

40.30-24 14-19?

41.42-37 19x30

42.35x24 11-17

43.28-23?? 21-26

44.24-19! z wygraną

13x24 45.29x20 18x29

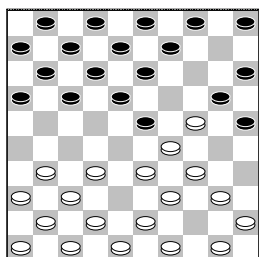
46.33x24 10-15

47.20-14 8-13

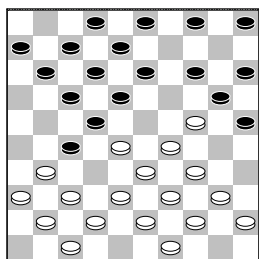
48.25-20

2-0

□ Bruijn, de, G.L. (Gerri)
 ■ Kalmakov, A. (Andrej)
 ADG Amersfoort 24-10-2015
 GRA PRZECIWKO KLINOWI
 1.33-29 19-23 2.35-30
 20-25 3.40-35 14-20
 4.38-33 10-14 5.44-40
 14-19 6.30-24 19x30
 7.35x24

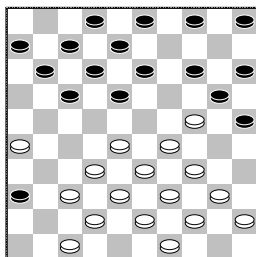


Tradycyjne otwarcie w tym klinowym debiucie. Czarne przyjmują osra grę i przyjąc muszą teraz jeden z planów gry przeciwnko klinowi. Jaki? Skoro na długim skrzydle czarnych stoi silny pion 24, to... gamy drugim skrzydłem!
 17-22 8.42-38 11-17
 9.32-28 23x32 10.37x28
 16-21! Zazwyczaj zaraz po wymianie 32-28x28 warto wyprowadzić piona 16 i rozwijać skrzydło. Białe by mogły potem szukać ruchu 38-32, który by ograniczył nam to wyjście. 11.41-37
 21-27 12.48-42 6-11
 13.46-41 1-6 14.50-44
 9-14

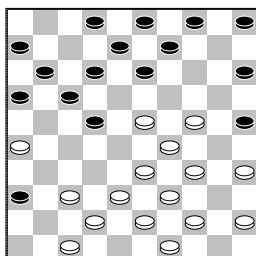


I tak dotarliśmy do pozycji, gdzie nie ma już jak czekać i trzeba się określić. Choć wydaje się, że białe mają kilka możliwości, to wcale ak nie jest. 15.31-26
 [15.28-23? 3-9! I białe praktycznie tracą piona, bo nie mają dobrego ruchu, żeby wyczekać przeciwnika. 16.40-35
 13-19 17.24x13 8x28
 +1]
 [15.40-35 3-9
 16.44-40 14-19

17.31-26 19x30
 18.35x24 27-31!
 19.36x27 22x31 Co sprowadza nas do tego samego, co w partii.]
 15...27-31! Piony białych są mocno zaangażowane na ich krótkim skrzydle i w centrum. Tylko, że jeśli mamy cenrum, to i tak musimy gdzieś grać, a po zejściu przez czarne na pole 36 tej swobody nie ma dużo. 16.36x27 22x31
 17.37-32 31-36 18.41-37



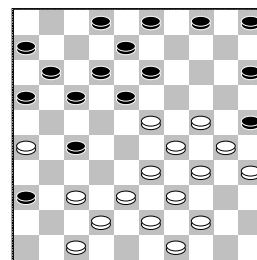
Czarnym najłatwiej teraz czekać! 11-16 19.28-23
 7-11 20.40-35 14-19!
 Nie dając wymiany 24-19,34-30, która by dała białym więcej swobody na skrzydle. 21.23x14 20x9
 22.32-28 18-22!
 Konsekwentnie przerzucamy siły na drugą stronę!
 23.28-23



22-27 Można też spokojnie dalej przrzucać siły 13-18. Tutaj czarne zdecydowały się na agresywny wariant z możliwościami kombinacyjnymi. 24.45-40? Bardzo słabe posunięcie. Jak zaznaczyliśmy wcześniej białe porzebują swobody do gry. W tym celu należało wykorzystać kolumnę i wymienić 34-30!x30 zyskując dodatkowe tempa do gry.
 13-18 25.35-30 9-13
 26.40-35?

(diagram)

Odrobinę lepiej nie przegrywając jeszcze partii 38-32 lub 37-32. 27-31!!
 Piękny ruch i wszystkie



odpowiedzi białych przegrywają! 27.38-32
 [27.37-32 13-19
 28.24x22 17x48
 29.26x37 48x26]
 [27.24-19 13x24
 28.30x19 36-41
 29.47x27 17-21
 30.26x17 12x41
 31.23x12 8x17 32.42-37
 41x32 33.38x27 17-21
 Z wygraną.]
 [27.33-28 15-20
 28.24x15 17-21
 29.26x17 11x24
 30.37x26 18x40
 31.30x19 13x24]
 27...17-21 28.26x17
 11x22 29.37x26 36-41
 30.47x36 12-17 31.23x21
 16x47
 0-2

GRA W CENTRUM

1.33-29 17-21 2.39-33

21-26 3.44-39 11-17

4.32-28 7-11 5.37-32

Często w tym debiucie jest również grane 38-32, 42-38.

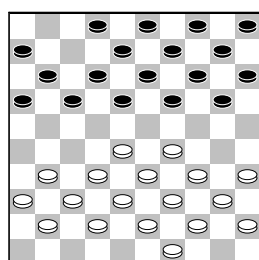
26x37 6.42x31 17-21

7.50-44 21-26 8.47-42

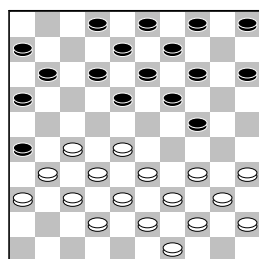
26x37 9.42x31 8 temp do przodu nie przejmując się źle wyglądającym długim skrzydłem! 11-17

10.41-37 6-11 11.46-41

Jak najbardziej poprawny ruch w tej pozycji. 41 nie jest pionem podwieszonym, wręcz przeciwnie - dopełnia kolumnę 41,37,32 do walki o centrum. 1-6 12.48-42

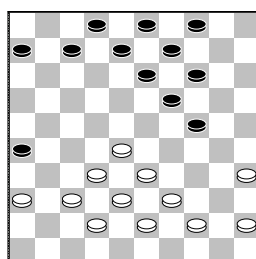


Plan gry białych pięknie wizualizuje jak grać o centrum - przy 8 tempach więcej z debiutu białe wyciągnęły pionki 46 i złotego 48, jednak taka zbita formacja da im możliwość przejścia z pozycji klasycznej (która czarne będą chciały osiągnąć) do centrum! 20-24! Chwytając przeciwnika w klasykę zaczynamy od zajęcia pola 24(27), a nie 23(28). 13.29x20 15x24 14.31-27 17-21 15.36-31 21-26 16.41-36 10-15

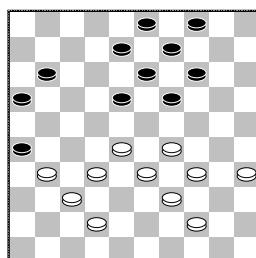


Ponownie białe wyciągnęły wszystkie kamienie i zostaje kwestia jak wyjść z klasyki, która będzie dla nich ewidentnie niekorzystna. Podstawowe plany na to: wyjście 27-22 (jak nie ma czarnego piona na 23 lub możemy się go

pozbyć np. wymianą 34-29); wywieranie ciągłej presji na czarnego kamienia 24 atakami 34-29 lub doprowadzenie do wymiany 33-29, 24x22, 27x29. Od razu widać, że w tej pozycji najlepiej sprawdzi się 34-29! 17.34-29! 5-10 18.29x20 15x24 19.40-34 10-15 20.44-40 18-23 21.49-44 Ponownie przed samą realizacją planu zbieramy wszystkie siły! 12-18 22.27-22! Pozbywamy się klasyki! Wymieniamy 27-22, by następnie zagrać 34-29 i wyjść do centrum! 18x27 23.31x22 11-17 24.22x11 16x7 25.34-29! 23x34 26.40x20 15x24

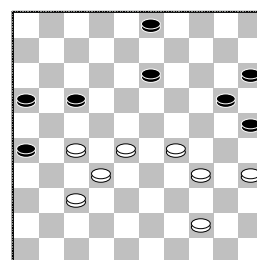


W efekcie swojego planu białe otrzymały pozycję otwartą z centrum i 5 tempami więcej, dobra zaliczka na wygranie partii! 27.39-34 7-12 28.43-39 2-7 29.34-29! Dalej to samo, albo czarne zgodzą się rozszucić na bandę, albo opanujemy ważne pole 29. 14-20 30.45-40 20-25 31.29x20 25x14 32.40-34 7-11 33.33-29 12-18 34.38-33 11-16 35.36-31 6-11

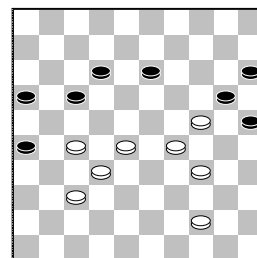


Po wybiciu przez czarne do tyłu 20-25 białe zajęły bardzo ważne pole 29. Żeby mieć kontrolę nad centrum i nie dać przeciwnikowi wejść w pozycję klasyczną białe muszą mieć kontrolę nad polem 24, a ta daje kontrolę nad całym centrum. Koniec końców w grze o centrum pion 29 wydaje się

być silniejszym i ważniejszym od piona 28. W tej pozycji po ruchu czarnych 6-11 białe mają silną kontynuację 31-27, ponieważ 18-23 jest ruchem przegrywającym. 36.31-27! 19-24 37.29x20 14x25 38.34-29! 29! 11-17 39.28-22 Nawet i grając centrum czasem trzeba wymienić. W ten sposób nie dajemy czarnym próbować iść na skrzydło 18-22, rozszucamy ich siły ciągle kontrolując ważne centralne punkty: 27, 29. 17x28 40.32x12 8x17 41.33-28 9-14 42.37-32 14-20 43.42-37 4-10 44.39-34 10-15



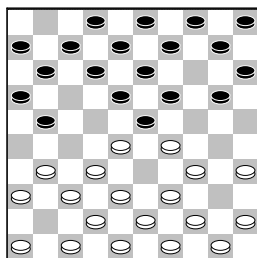
U białych stoi silna kolumna 28,32,37. Czas ruszyć dalej w kierunku przejścia 24! 45.35-30! 3-8 46.30-24 8-12



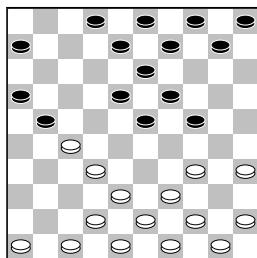
Co ciekawe w tej pozycji białe mają jedynie 2 tempa więcej. Ale wszystko w centrum! Po doprowadzeniu do takiej pozycji pozostaje już tylko przeciwnika "wyliczyć". 47.28-22! 17x28 48.32x23 13-18 [48...12-17 49.44-39 17-21 50.27-22+/-] 49.44-39 16-21 50.27x16 18-22 51.39-33 22-27 52.37-32 27x38 53.33x42 Konsekwentnie, prosto, a w efekcie pięknie! 2-0

KLASYKA

1.32-28 17-22 2.28x17
 12x21 3.37-32 7-12
 4.41-37 1-7 5.34-29
 19-23 6.40-34 14-19
 7.33-28

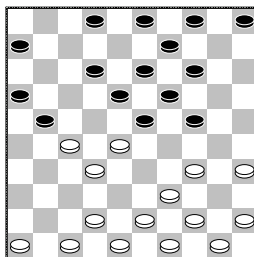


Niewinnie zaczynający się debiut już nam może trochę o partii powiedzieć. Białe wzięły czarne w kleszcze, z których czarne będą najprawdopodobniej chciały wyjść wymiana 20-24. Jednakże ważne jest, by zrobić ją w odpowiednim momencie. 20-24? No i za wcześnie! Ważne jest, by nim się zdecydujemy na nią wyciągnąć swoje krótkie skrzydło np. 21-26, 11-17 i dopiero. Teraz łatwo policzyć, że po 31-27, 37-31 białych czarne nie mają sensownego planu na rozwinięcie kótkiego skrzydła. 8.29x20 15x24
 9.31-27! 11-17
 10.37-31! 7-11
 [Po 10...21-26
 11.27-22 czarne są pozbawione "olimpika" 6,11 przez co ich krótkie skrzydło jest słabe.]
 11.31-26! 17-22
 12.28x17 11x31
 13.26x17! 12x21
 14.36x27

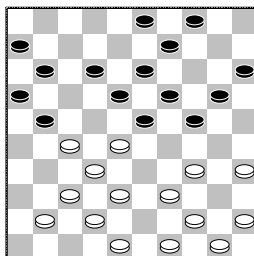


Białe mają 7 temp mniej (co oczywiście w klasyce jest bardzo istotne), a ich oba skrzydła są rozwinięte. Bardzo dobre wyjście z debiutu! Teraz zadaniem białych będzie utrzymanie pozycji klasycznej (silna kontrolę nad polem 27 już

mamy). 10-14 15.38-33
 8-12 16.33-28

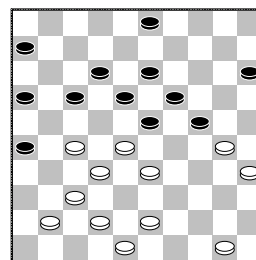


Klasyka. Dlaczego tempa są tak ważne? Wystarczy spojrzeć na środek planszy - klasyka to obustronne, wzajemne związanie w centrum. A jak to bywa w pozycjach związanych - ten kto będzie mógł zrobić więcej ruchów ma lepiej. Stąd ważny jest zapas temp. 5-10 17.43-38 10-15
 18.46-41 14-20 19.41-37
 2-7 20.47-41 Wskazane jest, aby piona 41 za szybko nie przesuwac na 36. Budując swoją pozycję musimy być elastyczni, przewidywać pozycję, do której może dojść. Pion 41 pozwoli nam np. na wymiany czy kombinacje 27-22, 28-22. Przyjść na 36 zawsze zdąży! 7-11

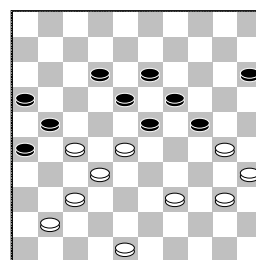


21.34-30! Istotny z dwóch powodów ruch: po pierwsze w pozycjach klasycznych istotna jest kontrola band. Jeżeli jedna ze stron w klasyce kontroluje obie, to bilans temp może już nie być tak znaczący. Jeżeli obie strony kontrolują po jednej bandzie, wtedy logicznie na to patrząc tempa są najistotniejsze. Druga sprawa - ten ruch pomoże nam odizolować piona 15! 20-25 22.49-43
 25x34 23.39x30 21-26
 24.44-39 11-17 25.45-40
 9-14 26.30-25 4-9
 27.40-34 Olimpik nie będzie nam tak potrzebny jak kontrola skrzydła!
 14-20 28.25x14 9x20
 29.34-30! 20-25

30.38-33 25x34 31.39x30



Udało nam się odizolować piona 15, on już grać nie będzie. 3-8 32.42-38
 17-22 33.28x17 12x21
 34.50-44 8-12 35.33-28
 12-17 36.38-33 17-22
 37.28x17 21x12 38.33-28
 6-11 39.44-40 11-17
 40.43-39 17-21



Podobnie jak w każdej innej pozycji - po skrupulatnym i konsekwentnym realizowaniu wskazanych w danym typie pozycji planów gry i zdobycie przewagi pozycyjnej (tutaj 7 temp mniej u białych, kontrola każdej ze stron po jednym skrzydle, odizolowany pion 15 i bandowe nic nie wnoszące do pozycji 26,21,16) pozostaje przeciwnika "wyliczyć"! 41.28-22!! 23-29
 [41...15-20 42.30-25
 24-29 43.25x14 19x10
 44.39-33 29x38
 45.32x43 21x32
 46.37x17 18x27]
 [41...24-29 42.30-25
 19-24 43.39-33 29x38
 44.32x43 21x32
 45.37x17 18x27]
 42.30-25! 18-23
 [42...19-23 43.39-33
 29x38 44.32x43 21x32
 45.37x17 18x27]
 43.25-20! 13-18
 [43...12-18 44.39-34
 24-30 45.35x33 15x24
 46.33-28]
 44.22x13 19x8 45.39-33
 KONIEC!
 2-0

Alaverdyan, N. (Nshan)
 Getmanski, A. (Alexand
 EU-ch 07-10-2014

KLASYKA KLASYKA 1.32-28
 20-25 2.37-32 15-20
 3.41-37 10-15 4.34-30

[Najczęstsza kontynuacja w tym debiucie to:
 4.46-41 5-10
 5.31-27 19-23 6.28x19
 14x23 7.33-28 9-14
 8.28x19 14x23 9.39-33
 10-14 10.44-39 13-19
 11.33-28 17-21
 12.37-31 21-26
 13.41-37 8-13 14.49-44
 4-9 (14...12-17
 15.28-22 17x28
 16.27-21 16x27
 17.31x33) 15.39-33 2-8
 16.47-41! 23-29
 17.34x23 18x29
 18.33x24 20x29 Z
 ciekawą grą.]

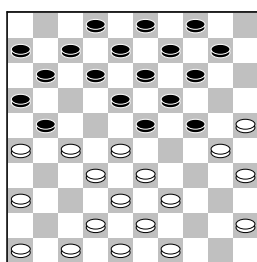
4...25x34 5.39x30 20-25
 6.44-39 25x34 7.39x30

Białe zaczęły od dwóch wymian dających +4 w tempach. 15-20! Od zajęcia pola 24 zaczynamy sprowadzanie pozycji do klasycznej. 8.30-25

20-24 9.50-44 18-23
 10.44-39 5-10 11.31-27
 12-18 12.37-31 7-12
 13.40-34 1-7 14.34-30
 17-21

[14...23-29 15.27-22!
 18x27 16.31x22 I
 pozycja czarnych nie do końca przyjazna.]

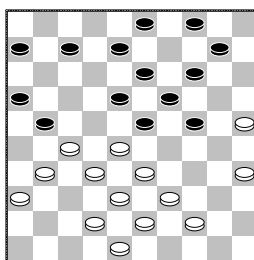
15.31-26



23-29! Wyjście Gestema! Bardzo ważna idea w klasyce. Taki ruch daje nam dodatkowe tempa (18-23, 12-18, 7-12 itd.) Istotne jest ustawienie białych pionów 35, 30, 25 - przeciw nim Gestem się sprawdza! Jedyne co białe mogą zrobić z pionem czarnych 29, to wymienić zyskując kolejne 4 tempa i niszcząc sobie olimpię.

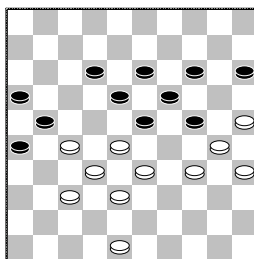
16.26x17 11x31 17.36x27
 18-23! 18.39-34 29x40

19.45x34 Klasyka, z której białe tak łatwo nie wyjdą, 7 temp więcej i brak olimpię. Pozycja czarnych wygląda o wiele lepiej!
 13-18 20.47-41 7-11
 21.34-29 23x34 22.30x39
18-23! Cały czas utrzymujemy klasykę!
 23.41-37 9-13 24.46-41
 11-17 25.41-36 17-21
 26.37-31 2-7 27.49-44
 12-18



28.31-26 7-12! Trzymamy pioną na 21! W ten sposób kontrolujemy jedną z band (istotne, żeby przeciwnikowi nie oddać kontroli nad oboma, bo wtedy bilans temp nie ma już takiego znaczenia.

29.26x17 12x21 30.44-40
 8-12 31.36-31 3-8
 32.31-26 4-9 33.26x17
 12x21 34.40-34 8-12
 35.34-30 6-11 36.39-34
 21-26 37.34-29 23x34
 38.30x39 18-23 39.39-34
 10-15 40.42-37 13-18
 41.43-39 9-13 42.34-30
 11-17 43.39-34 17-21



44.48-42?

[Należało grać:
 44.34-29 23x34
 45.30x39 18-23
 46.48-43 12-17
 47.27-22 21-27
 48.32x12 23x41 49.12-7
 13-18 50.22x13 19x8
 51.7-1 26-31 Z lepszą dla czarnych końcówką, ale z nadziejami na remis.]

44...23-29! 45.34x23
18x29 46.27-22
 [46.28-22 12-18 Z prostą wygraną.]
46...12-18 47.28-23
19x39 48.30x8 18x27

49.8-2 39-43 50.38x49
 27x47 51.2-7 47-33
 52.7x34 33-28 53.34-29
 28x46 54.49-43 26-31
 55.43-39 31-36 56.29-45
 14-20 57.25x14 46x5
 58.35-30 36-41 59.39-34
 41-47 60.30-25 I białe
 poddały się.
 0-2

☐ Miksa, T.M. (Tomasz)

■ Meurs, P.P. (Pim)

NLD-chT Ereklasse31-10-2015

WYJŚCIE Z KLASYKI DO

CENTRUM 1.32-28 19-23

2.28x19 14x23 3.37-32

10-14 4.34-30 13-19

[4...20-25?? 5.33-28!

+1 25x34 6.28x10

5x14]

5.30-25 8-13 6.33-28

20-24 7.31-27 14-20

8.25x14 9x20 Od razu +6

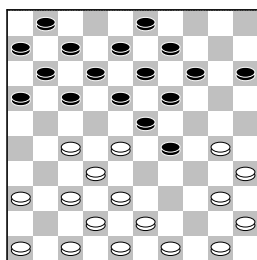
w tempach. 9.39-33 5-10

10.44-39 10-14 11.39-34

4-9 12.41-37 2-8

13.34-30 24-29!

14.33x24 20x29



Jest kilka sposobów wyjścia z klasyki do centrum (plan, kiedy mamy dużo temp więcej w klasyce). Na przykład 17-22 i ciągle atakowanie pioną białych 27; wymiana 2 za 2 ruchem 18-22. Jednak czasem przed tymi ruchami można jeszcze bardziej rozbić pozycję przeciwnika przed wyjściem z klasyki.

15.30-25 Po wymianie białych 40-34 plan czarnych to 17-22!

[15.46-41?? 17-22

16.28x17 11x31

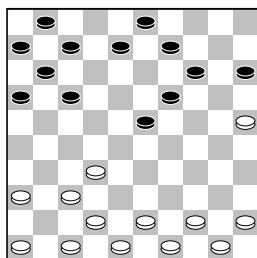
17.36x27 29-33

18.38x29 23x25 +1]

15...18-22 16.27x18

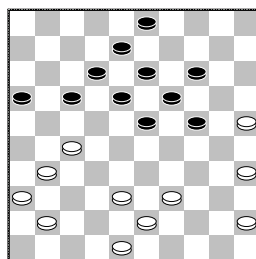
13x33 17.40-34 29x40

18.38x18 12x23 19.35x44

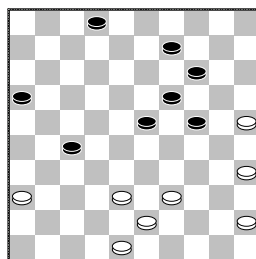


8 temp więcej po debiucie i nie ma już klasyki. Teraz nie wolno dać przeciwnikowi do niej wejść i utrzymać przewagę w centrum. 7-12 20.46-41 1-7 21.32-27 Często pierwszym krokiem

wejścia do klasyki jest zajęcie pola 27, a potem dopiero klasycznego 28. Czarne powinny wyrzucić na tego pioną presję. 17-21! 22.42-38 21x32 23.38x27 Wyrывая pionę z środka planszy na boki. 11-17 24.47-42 9-13 25.44-39 12-18 26.37-31 17-21! 27.42-38 21x32 28.38x27 6-11 Olimpik nie jest potrzebny! Przecież chcemy zbudować pozycję w centrum, a do tego wszystkie bandowe, odstające pionę są potrzebne! 29.43-38 11-17 30.49-43 7-12 31.45-40 15-20 32.40-35 20-24 33.50-45



Białym nie udało się zbudować pozycji klasycznej. Czarne mają ładną, centralną pozycję. Teraz należy zrealizować przewagę! 17-21! Dalej rozrywając pozycję białych! 34.27-22 18x27 35.31x22 Białe uciekają się do kombinacyjnych sposobów obrony. Ale wystarczy poczekać. 3-9! [35...12-18?? 36.48-42! 18x27 37.35-30 24x35 38.45-40 35x33 39.38x20+/-] 36.41-37 12-18 37.37-31 18x27 38.31x22 8-12 39.22-17 21-27 40.17x8 13x2



Czarne mają wszystko! Silny klin, silne centralne pola, białe rozrzucone po bandach. Wynik partii wydaje się formalnością. 41.48-42 16-21 42.42-37 21-26 43.39-33 9-13

44.43-39 2-7 45.37-32

7-11 46.32x21 26x17

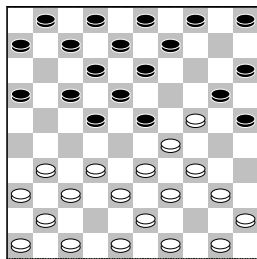
47.36-31 13-18

Zostawiamy pionę 11,17 i dążymy do stworzenia z nimi kolumny 11,17,22. Bardzo ważne w grze w centrum, aby mieć kontrolę nad polem 22! Taka kolumna pomoże wygrać więcej patii niż pionę 23 czy 24! 48.38-32 18-22 49.35-30 24x35 50.32-27 22-28 51.33x22 17x28 I białe poddały się.

0-2

KLIN

1.33-29 19-23 2.35-30
 20-25 Klinowy Debiut
 Rosenburga. 3.40-35
 14-20 4.44-40 10-14
 5.38-33 14-19 6.30-24
 19x30 7.35x24 Białe
 stawiają klina. Czarne
 powinny teraz pamiętać o
 zachowaniu pionów 2 i 4,
 które są podstawami kolumn
 2,8,13 oraz 4,9,13
 służącymi do ewentualnej
 wymiany klina. 17-22
 8.42-38 11-17

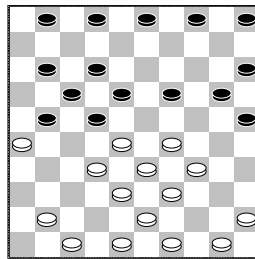


Standardowy klinowy debiut.

9.32-28 23x32 10.37x28
 16-21 U białych stoi
 klin. Próżno jeszcze
 oceniać jego siłę, bo w
 partii jest po prostu za
 wcześnie. Teraz
 najpopularniejszym planem
 gry dla czarnych jest gra
 przeciwnym skrzydłem.
 (Można jeszcze myśleć o
 wymianie klina lub
 atakowaniu klina). Białe z
 kolej będą się starały
 umocnić centrum i osłabić
 jak najbardziej krótkie
 skrzydło czarnych.
 11.41-37 Nie ma sensu
 schodzić 31-26, bo czarne
 zagrają 21-27 i w
 konsekwencji będą mogły
 powybić białym kamienie
 na długim skrzydle 27-31
 lub 27-32 i przejść do jego
 ataku. 21-26? Lepiej
 21-27. Teraz białe mogą
 mocno uprzykrzyć grę
 czarnym na tej fłance.
 12.37-32! 26x37
 13.32x41 6-11 14.41-37
 11-16 15.36-31! 9-14
 16.37-32! Białe nie dają
 czarnym swobody gry na ich
 krótkim skrzydle! 16-21
 17.31-26! Zamykamy!
 7-11 18.46-41 14-19
 19.40-35 19x30 20.35x24
 13-19 21.24x13 8x19

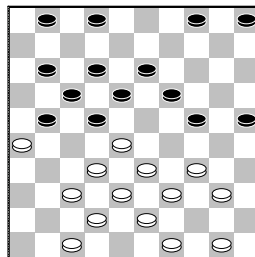
(diagram)

Czarne decydują się na

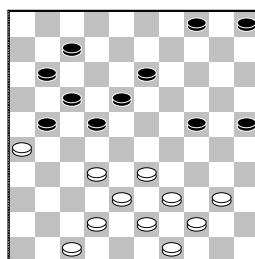


wymianę klina białych, ale
 nie poprawia to ich
 krótkiego skrzydła.

22.41-37 20-24 23.29x20
 15x24 24.48-42 Ruszamy
 złotego. Pozycja ciągle z
 gatunku klinowych. 3-8
 25.45-40 8-13

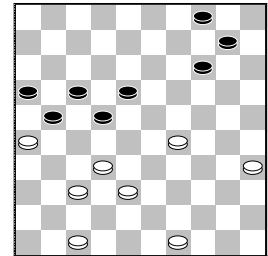


26.28-23! Zebraliśmy siły
 to atakujemy! Z pozycji
 klinowej przeszedliśmy do
 pozycji z pionem centralnym
 23. Jest on odpowiedzialny
 za rozrywanie sił
 przeciwnika na dwie części
 w centrum. Jednocześnie
 odciągamy swojego piona 32
 od zamkniętego skrzydła.
 19x28 27.32x23 18x29
 28.34x23 2-7 Jedyna
 nadzieja czarnych to
 kolumna 1,7,12 pozwalająca
 wymienić zbyt silnego 23.
 29.50-44 12-18 30.23x12
 7x18 31.37-32 1-7

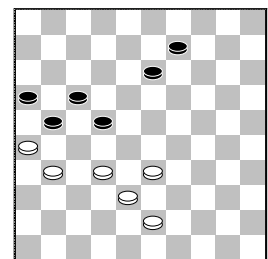


Białe mają 8 temp mniej. To
 nieistotne, bo pion
 czarnych na krótkim
 skrzydle, co prawda daleko,
 ale stoją. Teraz gra idzie
 o drugie skrzydło!
 32.33-29! 24x33
 33.39x28 Żeby
 uniemożliwić czarnym próbę
 wyjścia ze słabego skrzydła
 (pion 22 mógłby w tym
 pomóc). 22x33 34.38x29
 18-22 35.44-39 7-12

36.43-38 nie dając
 czarnym wyjść 21-27, 11-16
 mając 42-37, 37-32! 5-10
 37.42-37 11-16 38.39-33
 13-19 39.40-35! Grożąc
 zajęciem pola 24 i
 przejściem kontroli na
 skrzydle. 19-24
 40.29x20 25x14
 41.33-29! 12-18

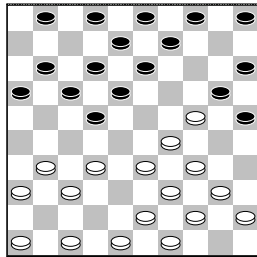


42.37-31 Już ostatecznie
 zamykamy krótkie skrzydło
 czarnych! 14-19
 43.29-24! 19x30
 44.35x24 10-14
 [44...18-23 45.24-19
 23x14 46.49-43 22-28
 47.32x23+/-]
 45.38-33 14-19 46.24x13
 18x9 47.47-42 Z prostym
 planem do kolumny. 9-13
 48.42-38 4-9 49.49-43

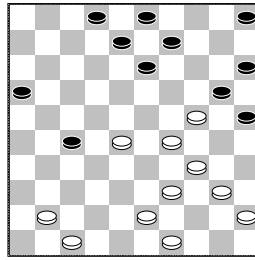


Plan gry białych
 poskutkował. Czarne
 skończyły się możliwości.
 13-18 50.33-29 9-14
 51.29-24 Koniec.
 2-0

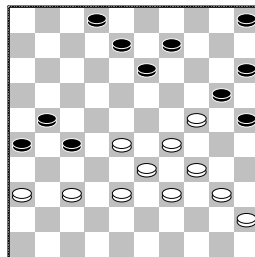
□ Georgiev, A. (Alexandre)
 ■ Unnuk, A. (Argo)
 EU-chL Men 05-04-2013
 KLIN 1.33-29 19-23
 2.35-30 20-25 3.40-35
 14-20 4.44-40 10-14
 5.38-33 14-19 6.30-24
 19x30 7.35x24 Jedno z
 najpopularniejszych otwarć
 tego klinowego debiutu.
 17-22 8.32-28 23x32
 9.37x17 11x22 10.42-38
 6-11 11.50-44 11-17
 12.41-37 7-11 13.38-32



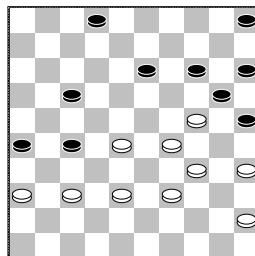
O ile plan białych jest
 dość prosty: umacniać
 centralną pozycję nie dając
 czarnym rozwijać się na ich
 krótkim skrzydle, o tyle
 przeciw klinowi planów gry
 bywa już kilka. Jednym z
 nich jest atakowanie klina,
 innym wymiana, ale
 najczęstszym jest gra na
 przeciwległe klinowi
 skrzydło. Można tam zająć
 klina samemu, albo po
 prostu zredukować, wymieniać
 na nim siły i przerzucać w
 jego stronę kolejne pionki.
 22-27 14.31x22 18x38
 15.43x32 13-18 Czarne
 wybrały grę na drugie
 skrzydło. 16.33-28!
 9-13 17.36-31! Nie ma
 na co czekać, białe od razu
 zajmują ważne centralne
 pole 28 odciągając jednego
 z pionów od klina oraz
 wyprowadzają słabego piona
 36. 1-6 18.46-41
 17-22 19.28x17 11x22
 20.32-28! Po raz kolejny!
 Skoro czarne grają na
 przeciwne skrzydło, to nie
 można za dużo pionów
 trzymać zaangażowanych w
 klina. Inaczej kiedy
 dojdzie do końcówki będzie
 je ciężko wyprowadzić, tak
 jak pionki 40,45. 22x33
 21.39x28 6-11 22.44-39
 11-17 23.48-43 4-9
 24.37-32 17-22 25.28x17
 12x21 26.32-28! 21-27
 27.31x22 18x27
 Czarne zajęły klinowe pole



27, ale w porównaniu do
 klina białych, który
 ogranicza chociażby pionki
 15,20,25 wygląda słabo.
 Białe mogą go nawet
 wykorzystać do swoich
 celów! 28.47-42
 Zazwyczaj piona 47 nie
 warto ruszać, kiedy
 przeciwnik atakuje jego
 skrzydło (to jest złoty
 pion do obrony skrzydła),
 ale w tym wypadku u
 czarnych nie widać nadziei
 na przeryw. 8-12
 29.42-37 3-8 30.43-38
 16-21 31.41-36 21-26
 32.49-43 12-17 33.39-33
 17-21 34.43-39

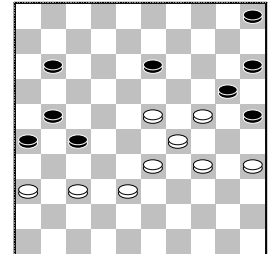


Białe wykorzystały czarnego
 27! Ten pion po prostu
 stoi, 21 jest podwieszony,
 a białe w dodatku dzięki
 niemu grożą kombinacjami
 29-23,38-32! 8-12
 35.40-35 9-14 36.38-32
 27x38 37.33x42 21-27
 38.42-38 12-17



39.45-40!! Znów groźby
 wymuszające słabe
 posunięcia przeciwnika!
 17-21
 [39...2-7 40.29-23
 20x18 41.38-32 27x38
 42.39-33 38x29 43.34x1
]
 [39...5-10
 40.28-23+/-]

[39...13-18 40.38-33
 18-22 41.28-23+/-]
 40.28-23! Zmuszamy czarne
 do wymiany, żeby wyciągnąć
 z klina słabe pionki.
 14-19 41.23x14 20x9
 42.29-23! 9-14 43.39-33
 2-7 44.34-29 14-20
 45.40-34 7-11



46.23-18!! Bardzo częste,
 ale piękne poświęcenie!
 13x22 47.24-19 11-16
 48.29-23 5-10 49.19-13
 I koniec!
 2-0

Andriessen, F.D. (Frer:
 Koopmanschap, M. (Mike
 NLD-chT Ereklasse 27-10-2012

1.31-27 19-23 2.33-28

17-21 3.28x19 14x23

Najczęstsza kontynuacja w tym debiucie. Czarne wiążą długie skrzydło białych nie dając im zająć pola 28.

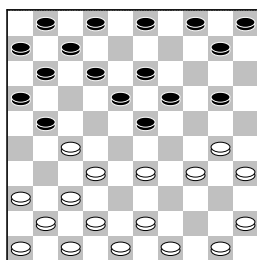
4.38-33 9-14 Czarne pozostawiają sobie możliwość ataku piona 20-25 po standardowym ruchu białych 34-30. 5.34-30

20-25 6.33-28 25x34

7.28x19 14x23 8.39x30

13-19 9.44-39 8-13

10.40-34 15-20 11.39-33



W tego typu pozycjach białe realizują plan gry półklasyki. Ważniejsze od zajęcia pola 28 jest okrajenie centrum przeciwnika przez zajęcie pola 29 i atak długiego skrzydła czarnych. Ruchem 11. 39-33 białe ustawiły podkowę (kamienie 27, 30, 32, 33, 34), która pomaga w realizacji tego planu.

20-24 12.45-40 10-14

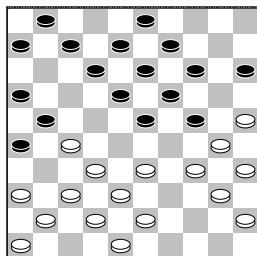
13.42-38 4-9 14.49-44

5-10 15.44-39 11-17

16.50-45 21-26 17.30-25

17-21 18.34-30 10-15

19.39-34 2-8 20.47-42



Dobry atak musi być przygotowany. Białe doprowadziły swoje pionki na właściwe miejsca. 6-11 Zostawiając kolumnę 7, 12, 18. 21.34-29!

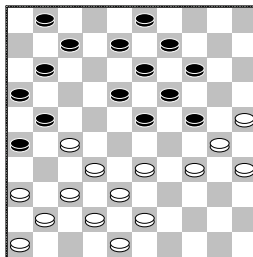
Rozpoczynamy atak! 23x34

22.40x20 15x24

23.45-40! 18-23

24.40-34 I znów podkowa!

12-18



25.33-29! 24x33

26.38x29 7-12 27.42-38

[27.29-24 23-28

28.32x23 18x20

29.34-29 21x32

30.37x28 26-31

31.36x27 16-21

32.27x18 13x24 Z

przewagą białych.]

27...11-17 28.29-24

1-7?

[Należało: 28...23-28

29.32x23 18x20

30.34-29 21x32

31.37x28 19-24

32.30x10 9-14 33.10x19

13x42 34.48x37 20-24

]]

29.24-20 7-11 30.20-15

17-22 31.36-31 12-17

32.25-20 14x25 33.15-10

9-14 34.10-4 14-20

35.38-33 22-28 36.33x22

17x28 37.43-39

[37.4-15? 8-12

38.15x6 23-28 39.32x14

21x32 40.37x28 26x37

41.41x32 12-17 42.6x22

18x49 Z szansami na

remis.]

37...8-12 38.41-36 3-9

39.34-29! 25x43

40.48x39 23x43 41.32x3

21x41 42.3x48 26x37

43.48x24 I czarne poddały się.

2-0 (1.38/1.59)

PÓŁROGATKA

1.33-29 Debiut Rosenburga
19-24? Pasywny ruch,
 który często 2 ruchy
 później kończy się wymiana
 do tyłu i oddaniem temp
 14-19, 20-25x14. **2.39-33**
14-19 3.44-39 19-23

Czarne biorą białe w
 kleszcze, ale prosta
 wymiana do centrum białych
 32-28 zostawia czarnym
 słabą półrogatkę.

4.32-28! **23x32 5.37x28**

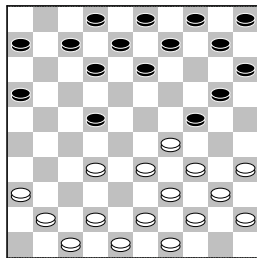
17-22 6.28x17 12x21

7.38-32 Ruch elastyczny
 pozycyjnie, nie blokuje nam
 długiego skrzydła jak np.
 41-37. **7-12 8.32-28**

21-26 9.50-44 26x37

10.41x32 1-7 11.46-41

18-22 12.28x17 11x22



Czarne zajęły wymiana pole
 22. Przeciwno temu pionowi
 możemy obrać kilka różnych
 planów gry, wśród których
 jest półrogatka.

13.36-31! Ograniczamy
 swobodę kamienia 22 i
 możliwości wyjścia 16-21.

10-14 14.41-36? 14-19

Czarne nie chcą zagrać
 12-18, bo białe będą mogły
 je wziąć w silną
 półrogatkę. **15.42-38**

Mimo, że fizycznie na
 planszy półrogatka nie
 stoi, to już gramy plan dla
 niej adekwatny - przesuwamy
 się na krótkie skrzydło do
 niszczenia centrum
 przeciwnika. **20-25**

[**15...5-10?? 16.35-30**

24x35 17.29-24 20x29

18.34x5 Łatwa, ale
 częsta idea z półrogatki.

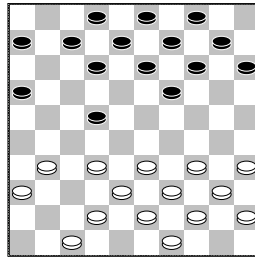
]

16.29x20 25x14 Wymiana
 się odwlekła od drugiego
 ruchu, ale w końcu czarne
 ją zrobiły. **17.48-42**

5-10

(diagram)

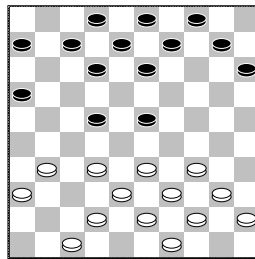
Pozycja białych pozbawiona
 jest słabości, natomiast u



czarnych ciągle stoi 22,
 który mocno im przeszkadza
 w rozwijaniu pozostałych
 pionów. **18.35-30!**

Wyciągamy bandowe piony!

19-24 19.30x19 14x23



20.34-30! pozbawiamy
 czarne wielu możliwości
 niemalże zmuszając do
 zajęcia pola 18! **13-19**

[**20...10-14 21.33-28**

22x33 22.39x10]

[**20...9-14 21.32-28**

23x32 22.38x20 15x35

]

[**20...7-11 21.33-28**

22x33 22.38x7]

[**20...15-20 21.30-25**

10-15 (21...10-14

22.33-28 22x33

23.39x10 4x15 24.25x14

9x20; 21...9-14

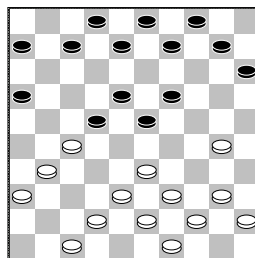
22.32-28 23x32 23.38x9

4x13) 22.25x14 9x20

23.32-28 23x32 24.38x9

]

21.32-27! **12-18**



Półrogatka! Aby była silna
 białe powinny mieć jak
 najmniej kamieni na linii
 głównej - tutaj nie ma
 żadnego. Ważne, aby stał u
 czarnych pion 16, inaczej
 półrogatka nie ma takiej
 siły, bo nie wiąże. Teraz
 czarne mają dwa podstawowe
 plany gry - budować jak
 najsilniejsze centrum lub

atakować półrogatkę 17-21,
 ale w tej pozycji będzie o
 to ciężko. Białe z drugiej
 strony mają rozbijać
 centrum przeciwnika.

22.40-34 10-14 23.45-40

6-11 24.40-35 11-17

25.33-29! Nie ma sensu
 wybić pojedynczo jak możemy
 podwójnie. **7-12**

26.30-24! **19x30**

27.34x25 23x34 28.39x30

9-13 29.44-39 13-19

30.39-33 17-21

31.30-24! **19x30**

32.25x34 21x32 33.38x27

14-19 34.42-38

[**34.33-28? 22x33**

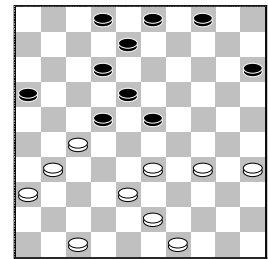
35.27-21 16x27

36.31x24 33-39 z

pionem przewagi dla

czarnych.]

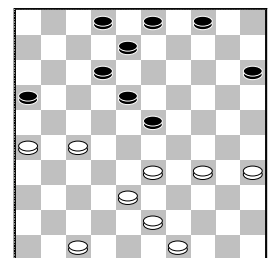
34...19-23



Kluczowy moment partii w
 półrogatce. Czarne zajęły
 pole 23. O ile rogatkę
 czasem przychodzi trzymać
 nam przez całą partię, o
 tyle z półrogatki
 najczęściej należy w
 stosownym momencie wyjść.
 Pozycja mocno się
 uprościła, zostało po 10
 kamieni. Od czarnego piona
 23 pozostałe odstają, jest
 więc słabym punktem.

Przechodzimy do
 podchwycenia! **35.31-26!**

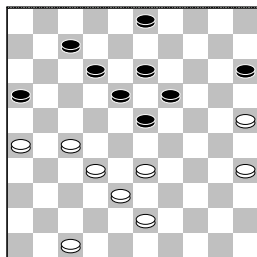
22x31 36.36x27!



4 tempa więcej to może nie
 dużo, ale białe kontrolują
 oba skrzydła kontrolując
 pola 27 i 24. W pozycji
 białych każdy pion ma swoje
 zadanie. Dla przykładu 47
 broni przed atakiem
 czarnych 17-22. **4-9**

37.38-32 9-14 38.34-30

Trzymając kontrolę nad 24.
 Próbując podchwycić
 czarnego 23 bardzo ważne
 jest, by za szybko nie
 wejść do klasyki ruchem
 33-28. Wtedy właśnie łatwo
 oddalibyśmy kontrolę nad
 polem 24 i z przewagą temp
 niewykluczone, że
 wyszlibyśmy z jeszcze
 gorszą pozycją. **14-19**
39.43-38 8-13 40.49-43
2-7 41.30-25



3-9

[41...15-20? 42.25x14
 19x10 43.32-28 23x21
 44.26x19+/-]

[41...7-11 42.32-28
 23x21 43.26x6+/-]

[41...3-8 Nie

pomagało również

42.35-30 15-20

43.25x14 19x10

44.30-24 10-14

45.33-28 14-19

46.24-20 23-29

47.20-15 z nietrudną

wygraną.]

42.35-30! 9-14

43.30-24! 19x30

44.25x34 grożąc 32-28.

23-28

[44...14-19 45.33-29
 bez obrony przed 27-22.

]]

45.33x22 7-11 46.32-28

14-19 47.38-33 15-20

48.43-39 11-17 49.22x11

16x7 50.34-29 19-24

51.27-21 24-30 52.21-17

12x21 53.26x17 30-35

54.17-12 7-11 55.12x23

11-17 56.39-34 20-25

57.29-24 25-30 58.34x25

35-40 59.28-22 17x30

60.25x45 Tak prosto, a
 tak pięknie!

2-0